



GEMEINDE OBERDORF  
IM BURGENLAND

An einen Haushalt!

**Amtliche Mitteilung**

zugestellt durch Post.at!

Oberdorf im Burgenland, am 26. März 2026

## GEMEINDEINFORMATION

### 1.) WÄRMEPREISDECKEL/FÖRDERUNG HEIZKOSTEN LAND BURGENLAND

#### Was ist der Wärmepreis-Deckel?

Der Wärmepreis-Deckel ist eine Förderung des Landes Burgenland.

**Pro Haushalt** kann nur **ein Antrag** gestellt werden.

Alle Energieanbieter und alle Heizarten werden berücksichtigt.



#### Welche Unterlagen sind für die Einreichung notwendig?

- Es sind **grundsätzlich keine Einkommensnachweise mehr erforderlich**. Das Einkommen wird nun vom Land Burgenland selbst vorrangig aus dem Transparenzportal ermittelt.

Folgende **Einkommensnachweise müssen weiterhin erbracht** werden, da diese nicht im Transparenzportal ersichtlich sind:

- o **Bedarfsorientierte Mindestsicherung 2025**
- o **Krankengeld 2025**
- o **Von ausländischen Stellen bezogenes Einkommen 2025**
- **Mitversicherungsdatenauszug**, sofern bei Haushaltsangehörigen kein eigenes Einkommen vorhanden ist (anzufordern beim jeweiligen Sozialversicherungsträger – ÖGK, PVA etc.)
- alle **Rechnungen/Vorschreibungen** für die **Heizkosten des Jahres 2026**:  
Bei Stromheizungen: Vorschreibung Heizstromlieferant oder Betriebskostenvorschreibung (Mieter/Mieterinnen) **für 2026**  
Lagerbare Heizstoffe (Heizöl, Flüssiggas, Pellets, Holz): Rechnungen **aus 2026**

#### Wer bekommt die Förderung?

Personen mit **Hauptwohnsitz im Burgenland**, deren **Netto-Jahreshaushaltseinkommen** die Einkommensgrenze von **€ 43.000,-- nicht überschreitet** bzw. die weiteren **Fördervoraussetzungen** erfüllen.

#### Wie hoch ist die Förderung?

Die Höhe der Förderung richtet sich nach dem Jahres-Netto-Haushaltseinkommen aller gemeldeten Personen (Hauptwohnsitz), mindestens € 50,-- und **maximal € 1.000,-- pro Haushalt und Jahr**.

Je nach Jahres-Netto-Haushaltseinkommen wird eine Zumutbarkeitsgrenze festgelegt:

- bis € 23.000,-- : 3 Prozent zumutbar
- bis € 33.000,--: 5 Prozent zumutbar
- bis € 43.000,--: 7 Prozent zumutbar

Wenn Ihre angegebenen Heizkosten die Zumutbarkeitsgrenze überschreiten, werden diese Heizkosten im Ausmaß von 90 Prozent gefördert.

**Die Förderhöhe** ergibt sich aus der Differenz von 90 Prozent der angegebenen Heizkosten des Haushalts für das Jahr 2026 und den zumutbaren Heizkosten des Haushalts (die maximale Förderungshöhe beträgt € 1.000,-- pro Haushalt und Jahr).

### Wie und wann kann ein Antrag gestellt werden?

- Gemeindeamt des Hauptwohnsitzes oder online mittels Handysignatur/ID-Austria

#### WICHTIG:

Die **Antragstellung** ist vom **1.4.2026 bis 31.12.2026** möglich.

### Weitere Informationen und grundsätzliche Fragen zur Antragstellung unter:

- **03352/6204** Gemeindeamt Oberdorf oder
- **057/600-1060** Hotline des Landes Burgenland oder
- <https://www.burgenland.at/themen/soziales/sozial-und-klimafonds/waermepreisdeckel/>

## 2.) SEMESTERTICKET – NEUE ANTRAGSTELLUNG

Ab dem Sommersemester 2026 (Antragsfrist ab 1. März 2026) kann die **Antragstellung für die Förderung der Nutzung öffentlicher Verkehrsmittel ordentlich Studierender beim Land Burgenland** künftig **ausschließlich über ein Online-Formular** (<https://www.burgenland.at>) erfolgen. Eine **Antragstellung** durch die **Gemeinde für die Landesförderung** ist **nicht mehr möglich**.

Antragsteller\*innen erhalten künftig ein schriftliches Zusicherungs- oder Ablehnungsschreiben des Landes Burgenland. Mit diesem **Schreiben** als Nachweis kann die **Förderung des Gemeindeanteils in der Gemeinde beantragt** werden.

## 3.) BLUTSPENDETERMIN AM 10. APRIL 2026

Wie bereits vorangekündigt, findet auch in diesem Jahr wieder eine **Blutspendeaktion in Oberdorf** statt.

Der Termin wurde für **Freitag, dem 10. April 2026**, von **16:30 bis 20:30 Uhr** beim **Feuerwehrhaus** fixiert.

Kommen Sie bitte spätestens 30 Minuten vor Ende der Blutspendeaktion.



## 4.) ABBRENNEN VON OSTERFEUERN



Brauchtumsveranstaltungen, wie zum Beispiel Osterfeuer, müssen **allgemein zugänglich** sein. Das Abbrennen von Materialien **im eigenen privaten Garten** stellt jedenfalls kein Osterfeuer dar, selbst wenn dies zur Osterzeit erfolgt. Solche Feuer sind **absolut verboten**. Weitere Informationen erhalten Sie auch im Gemeindeamt.

## 5.) AB 01. MAI 2026 - FREIE WOHNUNG IM GEMEINDEHAUS

Im Gemeindehaus in Oberdorf ist voraussichtlich ab 01. Mai 2026, je nach Abschluss der Renovierungsarbeiten, wieder eine Wohnung im Obergeschoß frei - befristet auf drei Jahre (mit eventueller Möglichkeit auf Verlängerung).

Die Wohnung hat eine praktische Größe von ca. **84 m<sup>2</sup>** und wurde heuer saniert.

Sie besteht aus:

3 Zimmern • 1 Küche inkl. Einbauküche • 1 Badezimmer mit Badewanne •  
1 Vorraum/Garderobe • 2 Abstellräumen (1 in Wohnung, 1 im Keller) • 1 Balkon  
Raumaufteilung → siehe Abbildung unten.

### Kaution

(3 Monatsmieten à € 434,28)

**€ 1.302,84**

### Mietzins monatlich

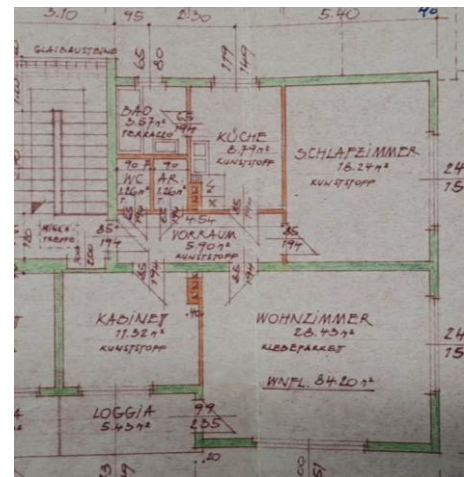
**inkl. Akontozahlungen** für Betriebskosten

(Wasser, Kanal und Müll) und Heizung ..... **€ 499,28**

Vermieterin ist die Gemeinde Oberdorf.

Eine Besichtigung ist während des Parteienverkehrs von Montag bis Freitag von 08:00 Uhr bis 16:00 Uhr nach Terminvereinbarung unter Tel. 03352/6204 möglich.

Bei Interesse richten Sie Ihre Bewerbung bitte schriftlich bis **spätestens Freitag, 24. April 2026, 12:00 Uhr**, an die Gemeinde Oberdorf (Untere Hauptstraße 9, 7501 Oberdorf im Burgenland) bzw. per Mail an [post@oberdorf.bgld.gv.at](mailto:post@oberdorf.bgld.gv.at).



## 6.) INFORMATION ZUM TOPOGRAPHISCHEN AUSSENDIENST 2026

Das Bundesamt für Eich- und Vermessungswesen plant, ab April 2026 bis November 2026 topographische Arbeiten in unserem Gemeindegebiet durchzuführen.

Gemäß dem gesetzlichen Auftrag zur topographischen Landesaufnahme lt. § 1 Z 7 Vermessungsgesetz (VermG) führen Bedienstete des Bundesamtes für Eich- und Vermessungswesen (BEV) Arbeiten zum Zwecke der flächenhaften Aktualisierung des Digitalen Landschaftsmodells (DLM) durch.

Im Zuge dieser Arbeiten zur Erfüllung des gesetzlichen Auftrages müssen Bedienstete des BEV mitunter private Wege (Feldwege, Forstwege und dergleichen) befahren.

Dies ist gesetzlich erlaubt, da Organe der Vermessungsbehörde zur Durchführung ihrer festgelegten Aufgaben jedes Grundstück mit Ausnahme der darauf errichteten Gebäude betreten und, soweit es die Bewirtschaftungsverhältnisse erlauben, befahren dürfen („Legalservitut“).

Dieses Betretungs- bzw. Befahrungsrecht wird selbstverständlich mit größtmöglicher Sorgfalt ausgeübt und darauf geachtet, Beeinträchtigungen der Ausübung von Rechten an den Grundstücken soweit wie möglich zu vermeiden.

## 7.) POOLFÜLLUNG - ANMELDUNG IM GEMEINDEAMT ERFORDERLICH



Alle Besitzer\*innen von Einbau- oder Aufstellpools mit einem Volumen von **mehr als 10.000 Litern (10 m<sup>3</sup>)** werden er-  
sucht, ihre geplanten Füllzeiten rechtzeitig im **Gemeindeamt**  
zu melden.

Bitte geben Sie dabei auch die **Maße Ihres Pools** (Länge,  
Breite, Durchmesser, Tiefe) bekannt.

Ihre Meldung ist deshalb wichtig, um Rohrbrüche aufgrund eines erhöhten Wasserverbrauchs  
im Gemeindegebiet ausschließen zu können.

Durch eine geplante Terminvergabe können wir zudem sicherstellen, dass die Trink-, Nutz-  
und Löschwasserversorgung auch in Zeiten eines erhöhten Wasserverbrauchs gewährleistet  
bleibt.

**ACHTUNG:** Wasser ist **ausnahmslos** über den eigenen Trinkwasserhausanschluss zu ent-  
nehmen!

## 8.) STRASSENSANIERUNG AM HOCHBERG



Am Hochberg wird im Bereich zwischen den Kreuzungen mit der  
Kreuzstraße und dem Frauengraben **ab April 2026** die Straße saniert,  
weshalb es zu **Verkehrsbehinderungen, Umleitungen** und teilweise  
temporären **vollständigen Sperren** kommen kann.

Für Anrainer wurden bereits spezielle Informationskanäle über Mess-  
enger-Dienste geschaffen, um kurzfristige Ankündigungen schnell an  
die Anwohner kommunizieren zu können.

Alle anderen Gemeindebürgerinnen und Gemeindebürger werden er-  
sucht, **die betroffenen Straßenabschnitte** während der Bauphasen  
**zu meiden** und über die Kreuzstraße und den Frauengraben auszuweichen. Ortsübergreifend (z.B.  
mit der Gemeinde Olbendorf) ist vorrangig die Landesstraße (Hauptstraße) für Fahrten zu wählen.



**Ein frohes Osterfest wünschen**  
**Bürgermeister DI Roman Dietrich, MSc,**  
**Vizebürgermeister Günter Halper, die Mitglieder des**  
**Gemeinderates und die Gemeindebediensteten!**

**Der Bürgermeister:**  
**DI Roman Dietrich, MSc eh.**